

**РОССИЙСКАЯ АКАДЕМИЯ НАУК
ИНСТИТУТ ЭТНОЛОГИИ И АНТРОПОЛОГИИ
имени Н.Н. МИКЛУХО-МАКЛАЯ**

**ВЕСТНИК
АНТРОПОЛОГИИ**

АЛЬМАНАХ

ВЫПУСК 6

Т 79
179

Москва, Старый сад, 1999

ВОЗНИКНОВЕНИЕ ИДЕИ ПЛАСТИЧЕСКОГО ВОСПРОИЗВЕДЕНИЯ ЛИЦА НА ЧЕРЕПЕ

Д.В. Пежемский

THE ORIGIN OF THE IDEA OF PLASTIC FACE RECONSTRUCTION. D.V. PEZHEMSKY.

The first scientific attempts of the facial reconstruction on a cranial base are dated from 1870-s (H. Schaaffhausen). In 1920-s M. Gerasimov has begun his works in this field. He came to the idea of the facial reconstruction independently. This idea is older than the scientific method of its realization. Some archaeological finds present very ancient examples of the masks modelled on a skull (Dnepro-azovskaya culture of Eastern Europe, II mill. B.C.; Botayskaya culture of Kazakhstan, IV-III mill. B.C.; Jericho, VII mill. B.C.). The rite of the facial modelling on a skull arose independently in different societies which were at the same stages of mental and cultural development. In XIX-XX centuries this rite was noted in Melanesia. Melanesian material and other ethnographical parallels were used for interpretation and explanation of this rite. It contains the idea of non-decay and is closely connected with the cult of ancestors and the cult of a head (as a variation of the cult of ancestors).

Когда исследователи обращаются к проблемам истории пластической антропологической реконструкции, они неизменно приходят к вопросу о том, кому первому пришла в голову идея воспроизвести лицо на черепе (Герасимов, 1949; *Антропологические типы...*, 1988).

«Когда и у кого впервые возникла мысль о возможности восстановления облика... человека по данным черепа, в настоящий момент сказать трудно» (Герасимов, 1949; 1955). Сам Михаил Михайлович склонялся к тому, что первенство здесь следует закрепить за Германом Шааффгаузеном, профессором Боннского университета, первая известная работа которого датируется 1877 годом (*Там же*). Через несколько лет М.М. Герасимов прямо пишет, что Г. Шааффгаузен – первый европейский исследователь, выполнивший реконструкцию лица по черепу (Герасимов, 1958). Видимо, в этом вопросе он полагался на мнение известного польского антрополога Эдварда Лота (*Loth, 1953*).

Как Г. Шааффгаузен пришел к открытию возможности реконструировать лицо на основе черепа пока с уверенностью сказать нельзя. Вполне вероятно, что самостоятельно. Весь ход развития европейской биологической науки, и особенно анатомии, зоологии, палеонтологии, в XVIII - первой половине XIX вв. подготовил это крупное научное открытие (*Антропологические типы...*, 1988).

Здесь уместно вспомнить, как к идее восстановления лица по черепу пришел М.М. Герасимов. Он рассказывает об этом так: «Быть может,

следует сразу сказать о том, что мысль о восстановлении облика ископаемого человека возникла у меня совершенно самостоятельно, еще когда я был мальчиком, и в ту пору, естественно, ровным счетом ничего не знал о работах западных антропологов в этой области. Мною руководило жгучее любопытство. Больше всего на свете мне хотелось узнать, как выглядел человек неолитической эпохи, скелет которого мне посчастливилось случайно найти. ...Как мог выглядеть этот человек? Я задавал этот вопрос моим старшим товарищам - археологам, антропологам, медикам, но так и не получил сколько-нибудь удовлетворительного ответа. Я слышал от отца о работах выдающегося французского палеонтолога Жоржа Кювье. Открыв ряд закономерностей в строении организма животных, он восстанавливал по скелетам вымерших животных их внешний вид. Вот тут-то впервые у меня и зародилась мысль о возможности воспроизведения внешнего облика человека по его костным останкам» (Герасимов, 1961).

Итак, за последние 150 лет исследователи не менее двух раз самостоятельно приходили к идее восстановления лица по черепу (Г. Шааффаузен, М.М. Герасимов). Необходимо упомянуть, что в Соединенных Штатах уже на рубеже 20-30-х гг. XX в. Кэтрин Вулли работала над восстановлением облика царицы, останки которой были обнаружены Леонардом Вулли в царской усыпальнице Ура Халдейского. Эта работа хранится в университетском музее Филадельфии (Керам, 1960). Во второй половине 40-х гг. в Государственном музее штата Иллинойс известные антропологи У.М. Крогман и Дж. МакГрегор также проводили исследования по пластической реконструкции лица по черепу (*Krogman, McGregor, Frost, 1948*). В настоящее время в Соединенных Штатах продолжают работать несколько антропологов, владеющих методом пластической реконструкции. Из них наиболее известен Дж.Герч (Денвер, Колорадо). Несколько лет назад появилась статья известного американского палеоантрополога и приматолога, руководителя Отдела антропологии Американского музея естественной истории, Яна Таттерсолла, в которой рассказывается о достижениях его коллектива в области усовершенствования методики реконструкции лица по черепу, о новых воспроизводящих материалах. Им были выполнены несколько полных пластических реконструкций внешнего облика *Homo neandertalensis* (Таттерсол, 1992).

В области пластической реконструкции лица по черепу ведут исследования и специалисты Великобритании, в нашей стране известность получило имя Р. Нива (R. Neave; Манчестер).

В условиях того, что подробное монографическое исследование истории возникновения и развития пластической реконструкции лица по черепу еще пока никем не написано, достоверно не прослежены взаимоотношения различных ее школ и традиций, мы не можем быть уверены в точном количестве фактов независимого открытия этого метода. Воз-

можно, что американские исследователи пришли к этой идее тоже самостоятельно.

Обращаясь к истории антропологической реконструкции, необходимо учитывать факты достаточно древнего проявления феномена пластической моделировки лица на черепе. Приведем некоторые археологические данные.

Самое позднее свидетельство относится к бронзовому веку. Во II тысячелетии до н.э. на юге Русской равнины, от Днепра до средней Волги, были расселены племена катакомбной культурно-исторической общности, общей чертой которых являлось совершение захоронений в катакомбах. Из шести археологических культур этой общности наиболее интересной представляется днепро-азовская. Распространена она была в степной зоне, в Нижнем Поднепровье, Северном Приазовье и Крыму. Днепро-азовская культура сходна с донецкой и ингульской, но является самостоятельным образованием, из ее памятников известны курганные погребения, грунтовые могильники и поселения. В погребениях этой культуры встречаются черепа с глиняной маской, воспроизведенной на мацерированном черепе (рис. 1) - своеобразные портреты погребенных, часто окрашенные охрой (*Археология Украинской ССР, 1985; Брей, Трамп, 1990*).

В конце IV-III тысячелетий до н.э. в Южно-Уральском регионе и Северном Казахстане были распространены носители ботайской археологической культуры. Один из крупнейших памятников этой культуры - поселение Ботай - обнаружен в 1980 г. В последующие годы здесь были найдены несколько погребений (*Рыкушина, Зайберт, 1984*). Костяки были добросовестно расчищены археологами и по завершении археологических работ, черепа были перевезены в Москву для палеоантропологического исследования старшему научному сотруднику Отдела антропологии Института этнологии и антропологии РАН Г.В. Рыкушиной. Только ею была обнаружена специфическая, очень плотная, забутовка полостей лицевого отдела одного из черепов красной глиной, отличной по цвету от заполнения могильной ямы. Височные впадины также были залеплены красной глиной и заложены. Данные факты привели исследовательницу к выводу, что на черепе была воспроизведена маска (лицо), утраченная в процессе расчистки костяка археологами и судить о ней нет возможности (устное сообщение *Г.В.Рыкушиной*).

Далее поиски аналогий уведут нас далеко на юг. В 1907 г. - год рождения М.М. Герасимова - немецкие археологи начали исследовать Телль-эс-Султан, находящийся на дороге, пересекающей долину р.Иордан к северу от Мертвого моря, раскопки велись до 1909 г. Продолжили изучение телля Дж. Гарстанг в 1930-1936 гг. и К. Кеньон в 1952-1958 гг. В ходе перечисленных исследований стала очевидна исключительность памятника в системе древностей Ближнего Востока. Поселок раннего (докерамиче-

ского) неолита, был основан на месте мезолитической стоянки натуфийской культуры. Генетически он с ней не был связан, вероятно, здесь имело место передвижение с севера, с Анатолийского плато, каких-то новых племен. Основные их занятия – земледелие и домашнее скотоводство. В IV-м тысячелетии до н.э. поселок развился в протогородской центр, в позднебронзовом веке представлял собой достаточно крупный город, отождествляемый в настоящее время с Библейским Иерихоном. Памятник очень хорошо стратифицирован и, кроме богатой вещевой коллекции и интереснейших архитектурных объектов, явил миру серию раскрашенных глиняных масок, воспроизведенных на человеческих черепах (рис. 2). Еще в 1935 г. Дж. Гарстанг нашел в раннеолитических слоях фрагменты двух натуралистично выполненных статуарных групп на каркасе из связок тростника или камыша, окрашенных в красный цвет. Не менее 10 черепов с моделированными на них глиняными лицами были обнаружены уже К.Кенъон. Они относятся к периоду докерамического неолита В и датируются VII тысячелетием до н.э. Иерихонские маски созданы из хорошо отмученной глины, в глаза вставлены раковины каури, вообще эти посмертные портреты выполнены с высокой степенью реализма, отчетливо видно стремление мастера создать индивидуальный портрет. На них отмечены следы росписи, имитирующие волосы и, в одном случае, усы. Дж. Мелларт считал, что эти головы были объектами поклонения в культе предков (Брей, Трами, 1990; Мелларт, 1982). Выдающийся немецкий антрополог XX в. К. Заллер также предположил наличие связи между изготовлением иерихонских масок и культом предков, но значительно более осторожно, так как для такого утверждения нужны какие-то доказательства (Saller, 1964, S.449-450, Abb.357). В отношении иерихонских масок не точно указание В.М. Массона, пишущего: «...превосходны глиняные маски, которые в соответствии с требованиями какого-то сложного погребального ритуала надевались на черепа» (История древнего Востока, 1983). Эти маски конечно же не надевались, а воспроизводились прямо на черепах.

Выявление дополнительных свидетельств существования традиции пластического воспроизведения лица на черепе - дело будущего, сейчас для нас важно подчеркнуть одно из основных следствий представленных материалов: идея восстановления лица по черепу гораздо древнее самого научного метода ее реализации, к сегодняшнему дню эта идея насчитывает около 9 тысяч лет.

Еще один немаловажный вывод можно сделать на основании того, что известные на данный момент факты моделирования мягких тканей на черепе представляют очень отдаленные территории и хронологические срезы. Даже если предположить существование каких-либо других, пока не выявленных археологически, примеров, то придется признать трудность (скорее всего, даже невозможность) соотнесения этих фактов друг с дру-

гом. Поэтому приходится постулировать конвергентный характер возникновения искомой идеи. Думается, что сходные уровни культурно-идеологического развития обществ порождали сходные явления в них.

Наиболее сложная и неоднозначная часть анализа представленного материала, видимо, лежит в плоскости интерпретаций. Герменевтический поиск всегда труден сам по себе, а в случае толкования явлений культуры, к тому же древних, его результаты в значительной степени остаются гипотетическими.

Как пример, можно привести высказывание по изучаемому вопросу Ю.А. Шилова, одного из самых оригинальных и экстравагантных исследователей погребальной культуры и идеологических представлений индоевропейских народов: «Известны сосуды из смеси глины, золы, источенных раковин и человеческих черепов. Сосуд становился, таким образом,местилищем потустороннего разума, постигающего сущность мироздания. Возможно, что именно манипуляции с календарными сосудами привели к ритуалу отчленения головы погребаемого. Череп освобождался от подверженных разложению тканей и покрывался «вечной» маской из глины, охры и других веществ; затем обновленная голова прикладывалась к шее покойника...» (Шилов, 1990). Очевидно, что в целом удачная мысль интерпретировать глиняные лики, воспроизведенные на черепаках, как «заменители» мягких тканей, несущие идею нетленности, значительно перегружена мало доказуемыми деталями (например, толчение человеческих черепов для подмешивания в глину), заставляет отказаться от подобных красочных реконструкций и эмпирического осмысления заведомо неполных данных.

Прибегнув к некоторым этнографическим параллелям, можно дополнить интерпретацию фактов моделирования лица на черепе умершего человека. Скорее всего, этот обычай действительно несет идею нетленности.

Можно предположить еще один смысл восстановления лица на черепе – возрождение плоти. В представлениях многих народов мира прослеживается традиция наделять кости «возрождающими» способностями. Приведем фрагмент рассказа инганасанского шамана Дюхаде о его «пересотворении» в процессе посвящения в шаманы (по В.Н.Басилову): «...После этого кузнец снял с огня большой котел, в котором варилось мое тело, и перелил содержимое его в другую посуду. При этом оказалось, что все мускулы были отделены от костей... Когда все мои кости оказались отделенными от мяса, кузнец сказал мне: «Весь твой костный мозг стал рекою», и я действительно увидел внутри помещения реку, по ней плыли мои кости. «Смотри как твои кости уплывают», - сказал кузнец и стал их щипцами доставать из воды. Когда все кости были вытащены на берег, кузнец сложил их вместе, и они покрылись мясом, и мое тело получило

прежний вид. Оставалась отдельно только голова. Она представляла собой голый череп... Кузнец покрыл мой череп мясом и приставил к туловищу. Я принял свой прежний человеческий образ» (*Басилов, 1984*). Задаваясь вопросом, почему на шаманских костюмах многих сибирских народов изображался скелет (животного или человека), В.Н. Басилов пишет следующее: «Видимо, этот обычай связан с древним поверьем, согласно которому смертна плоть, но не кости. Кости убитого или съеденного животного складывали вместе неповрежденными, чтобы оно вновь возродилось. Как уже знаем, становясь шаманом, человек будто бы умирал и возрождался. Духи очищали от мягких тканей его кости, тщательно рассматривали и пересчитывали их. Впоследствии кости вновь обрастали плотью, и шаман рождался заново. Теперь он уже не был простым смертным» (*Там же*). Сравните русскую поговорку «Были бы кости, а мясо нарастет».

Пытаясь понять что мог означать обычай воспроизведения лица на черепе, мы все же решаем проблему в общем виде, без прямых этнографических аналогий. Тем не менее, обращение к этнографическим материалам вполне оправдывается.

Феномен почитания головы или черепа в истории и культуре многих народов мира (от Южной Америки до Океании) достаточно хорошо известен. Но только в одном регионе Земного шара удалось пока надежно выявить феномен воспроизведения из пластических материалов лица на мацерированном черепе умершего или умершвленного человека – в Меланезии. Обратимся непосредственно к фактам.

Наиболее обильный этнографический материал по восстановлению лица на черепе дает Новая Гвинея (*Мириманов, 1973; 1997; Фальк-Рёнке, 1986; Федорова, 1995*). Остров известен более всего обилием этнических групп, десятками плохо изученных языков, каннибализмом и охотой за головами. Именно с повышенным интересом к голове и черепу связана практика создания черепных масок. В 1920-х гг. немецким антропологом Паулем Вирцем была опубликована специальная работа, посвященная охотникам за головами, но до сих пор мы знаем о них не все. Известный датский писатель и путешественник Арне Фальк-Рёнке, посетивший в 1950-е – 1960-е гг. многие районы Новой Гвинеи, существенно пополнил наши знания об этом кровавом обычае. У одного из самых многочисленных племен острова – асмагов – существовала традиция, по которой иницируемый юноша должен был добыть голову в соседнем племени или даже деревне, и поднести ее в мужской дом, только в этом случае ему разрешалось жениться. Добывания новой головы требовало и такое событие, как рождение ребенка. Голова ценилась вдвое дороже, если было известно имя ее владельца, тогда младенца, которому подарена голова, нарекали этим именем. Асматы считали, что в голове/черепе концентрируется «жизненная сила» или «душа», которая сохраняется после смерти и может быть

использована в ритуальной практике социума (*Фальк-Рёнке, 1986*). Сходные представления о «жизненных силах» или «душе», содержащихся в голове или черепе человека, присущи тибето-бирманским народам, у которых также распространена практика охоты за головами (*Шинкарев, 1997*). Свежедобытую голову клали в термитник, где происходило естественное, быстрое и качественное очищение черепа от мягких тканей – мацерация. Затем череп красился в красный цвет, украшали раковинами и перьями, из растительных смол делали пластические добавки (рис. 3,4). Такой череп назывался *куши*. Ново-гвинейский материал, видимо, дает возможность представить исходный этап формирования обычая создавать пластические маски на черепах, на этом этапе изготавливали инкрустированные черепа с пластическими добавками (*Фальк-Рёнке, 1986; Федорова, 1995*). Важно отметить, что на добытом черепе папуасы никогда не воспроизводили лицо полностью, это проделывалось только на черепах умерших родственников и предков.

Меланезийцам, как и многим другим народам Океании, была присуща древняя традиция хранить и окружать почитанием черепа своих предков. Они наделялись функциями священных талисманов и даже оракулов. Особым вниманием окружались черепа, принадлежавшие лицам высокого социального ранга. Череп такого человека делали похожим на живую голову. У меланезийцев были мастера, специализировавшиеся в области «оживления» черепов: лицевые кости они покрывали глиной, из дерева и воска или растительных смол изготавливали нос, в пустые глазницы вставляли раковины, выпавшие зубы заменяли деревянными, затем раскрашивали, покрывали орнаментом и украшали перьями. Маска несомненно тяготела к портретному сходству. Кроме того, эти черепа необходимо было «кормить». Их могли использовать с целью колдовства, но главная цель воссоздания лица на черепе – оказать почтение, ублажить «дух» умершего предка (*Федорова, 1995*). Аналогичный обычай отмечен и на о. Гауа (Новые Гебриды) (рис. 5) (*Lommel, 1972*). Черепная маска, опубликованная И.К. Федоровой, также относится к кругу меланезийских (рис. 6) (*Федорова, 1995*). Следовательно, Меланезия является своеобразным заповедником, в котором сохранилась древняя практика восстановления лица по черепу (других аналогий найти пока не удалось, известны только мозаичные маски майя, воспроизведенные на черепах, но механизм изготовления такой маски неясен).

Этнографические параллели, как видим, заставляют связывать маски на черепах не столько с погребальным обрядом, что диктуется днепровскими и ботайской находками, сколько с культом предков, с культом головы как одной из форм его проявления. Думается, правы были Дж. Мелларг и К. Заллер, писавшие о иерихонских масках как о некоем элементе культа предков. Здесь уместно вспомнить еще об уникальных таш-

тытских погребальных масках. Таштыкская археологическая культура конца I тыс. до н.э.- первой половины I тыс. н.э. занимала южную часть Хакасско-Минусинской котловины. В погребениях этой культуры были обнаружены глиняные раскрашенные маски, изготовленные либо прямо на покойнике, либо покрывающие его кремированные останки. Все они были очень реалистично выполнены и, возможно, воспроизводили портретные черты умершего человека. Как предполагал С.В. Киселев, таштыкские маски также были связаны с культом предков (Киселев, 1949). По мнению некоторых антропологов (А.В. Громов, М.Б. Медникова), таштыкские маски не являются портретами погребенных, а, скорее, скрывают реальные их черты, иногда даже антропологические типы маски и черепа не совпадают.

Понять, каким образом функционирует связь «культ предков скульптурные маски», можно обратившись к этнографическим материалам по Тропической Африке. Как установлено Ан. А. Громыко, большинство африканских народов, считающих, что всей природой и их жизнью руководят «высшие силы», и поклоняющихся им, воспринимают своих предков в качестве посредников между «высшими силами» и миром людей. Отсюда и их традиционализм, отказ от традиций должен повлечь за собой «гнев» предков. Предки почитаются и должны всячески улаживаться. Дух предков материализуется в скульптурах и масках, но это не олицетворение «высших сил», а всего лишь способ общения с «другим миром», окно в этот мир. Через них осуществляется общение с предками. Следовательно, африканцы поклоняются не самой скульптуре или маске, а «высшей силе», временно вселившейся в нее. Скульптуры и маски призваны только помочь сосредоточиться при «молитвах» (Громыко, 1985).

По существу, современная пластическая реконструкция – своеобразная аберрация культа предков. Вспомним, что двигало Герасимовым, когда он работал над методикой восстановления лица: «Как выглядел Человек? Как выглядел предок?» Разница, возможно, только в том, что древний человек давал ответ на этот вопрос, утверждал, показывал будущим поколениям как выглядел предок. Если череп с маской оказывался в погребении, то здесь, скорее всего, имело место отражение идеи нетленности и возрождения. Сохранение такого черепа для социума, его выставление, в какой-то мере можно рассматривать как проявление специфически устроенной исторической памяти. Современная наука же наоборот - *вопросает*, мы не знаем как выглядели наши предки, поэтому ищем «лазейки», чтобы это узнать. Наука техногенной цивилизации, занимаясь поиском связей между мягкими тканями головы и морфологией черепа, выработала метод пластической реконструкции лица. Древнему мастеру это было не нужно, сам череп, его общая морфология и человеческая память помогали создать портрет.

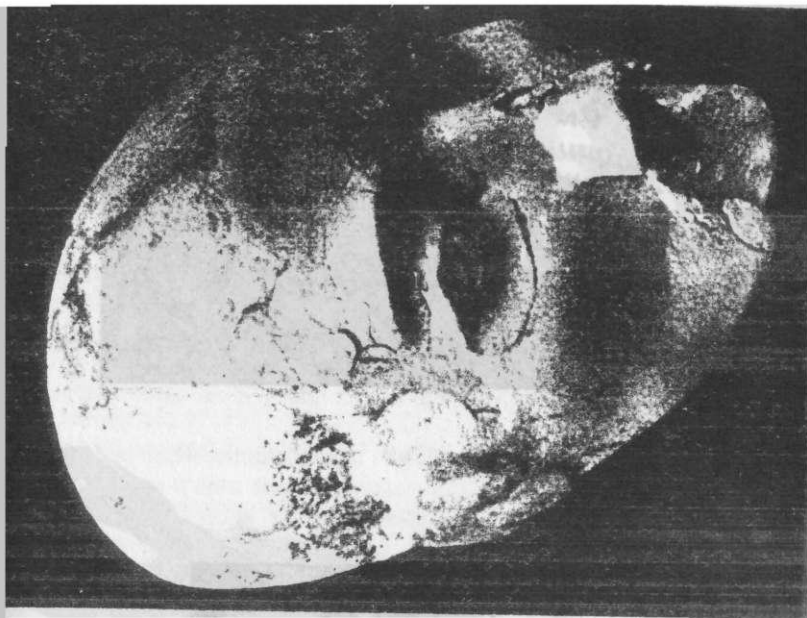


Рис. 2

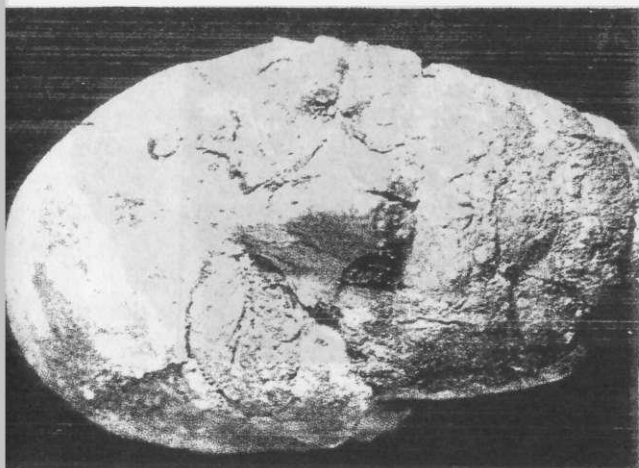


Рис. 1

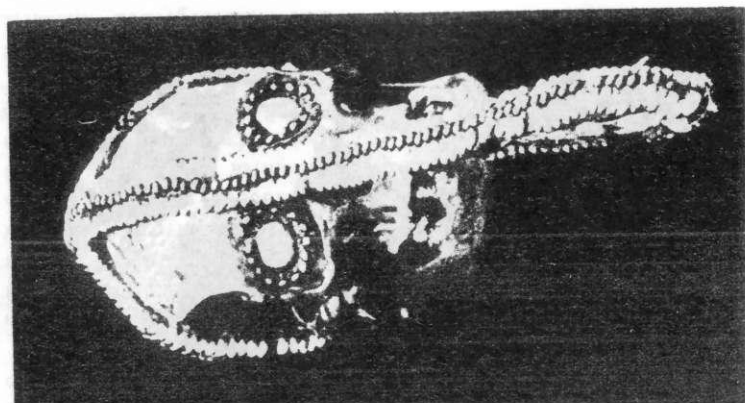


Рис. 4

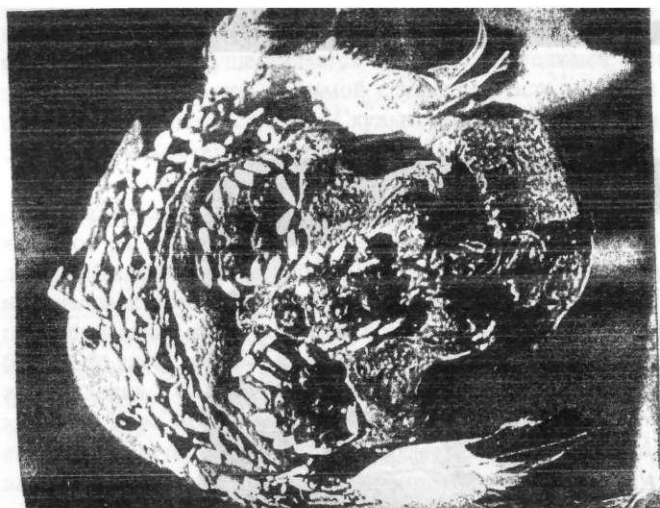


Рис. 3

Рис. 6

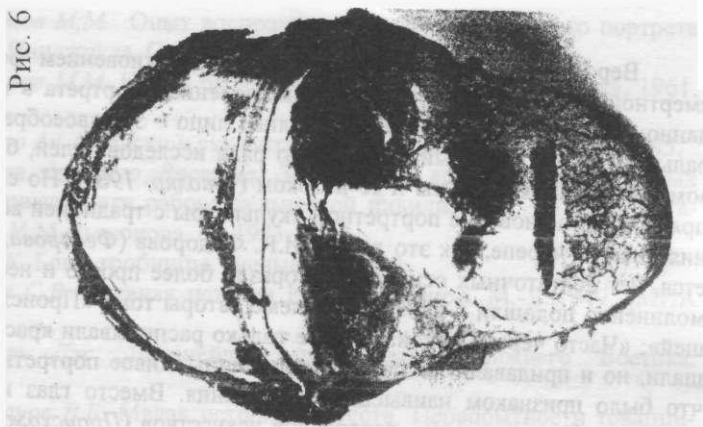
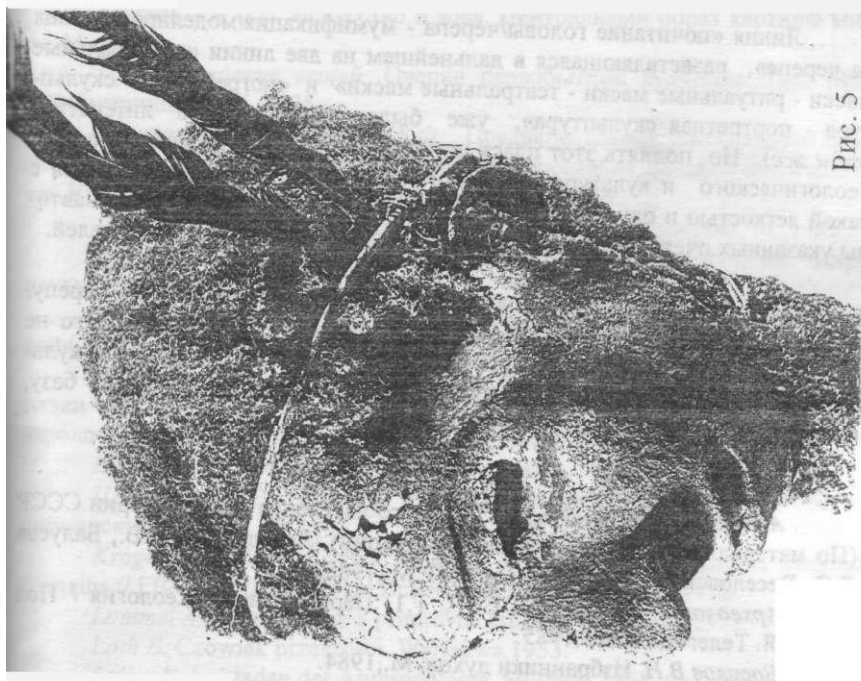


Рис. 5



Вероятно, все это тесно связано с возникновением феномена погребальной маски и через нее - с возникновением портрета в искусстве. В данном случае маска на черепе, глиняное лицо - это своеобразный «натуральный макет», который, по мнению ряда исследователей, был прообразом объемной скульптуры и ее истоком (Столяр, 1985). Но связывать непосредственно возникновение портретной скульптуры с традицией воспроизведения лица на черепе, как это делает И.К. Федорова (Федорова, 1995), думается, нет достаточных оснований. Гораздо более просто и несколько прямолинейно подошли к данной проблеме авторы тома «Происхождение вещей»: «Часто черепа покойников не только расписывали красками и украшали, но и придавали им при помощи глины живое портретное сходство, что было признаком наивысшего почитания. Вместо глаз им вставляли раковины. Так родилось портретное искусство» (Происхождение вещей, 1995).

Линия «почитание головы/черепа - мумификация/моделировка лица на черепе», разветвляющаяся в дальнейшем на две линии «погребальные маски - ритуальные маски - театральные маски» и «погребальная скульптура - портретная скульптура», уже была прослежена в литературе (там же). Но поднять этот пласт исторического, этнографического, археологического и культурологического материала все-таки не удастся с такой легкостью и однозначностью, с какой это попытались сделать авторы указанных очерков. Данная проблема еще ждет своих исследователей.

Как можно убедиться, пластическая реконструкция лица по черепу, отцом-основателем которой в России является М.М. Герасимов, - это не просто научное открытие, не просто достояние науки. Это крупное культурно-историческое явление, имеющее под собой идеологическую базу, насчитывающую тысячелетнюю историю.

Литература

Антропологические типы древнего населения на территории СССР (По материалам пластической реконструкции) / Лебединская Г.В., Балуева Т.С., Веселовская Е.В., Пестряков А.П. М., 1988.

Археология Украинской ССР. Т.1. Первобытная археология / Под ред. Д.Я. Телегина. Киев, 1985.

Басилов В.Н. Избранники духов. М., 1984.

Брей У., Грамп Д. Археологический словарь. М., 1990.

Герасимов М.М. Основы восстановления лица по черепу. М., 1949.

Герасимов М.М. Восстановление лица по черепу (современный и ископаемый человек). М., 1955.

Герасимов М.М. Опыт воспроизведения документального портрета по скелету из Панджруда. Сталинабад, 1958.

Герасимов М.М. Каким был Человек ? // «Культура и жизнь», 1961, № 4.

Громыко Ан.А. Маски и скульптура Тропической Африки. М., 1985.

История древнего Востока. Зарождение древнейших классовых обществ и первые очаги рабовладельческой цивилизации. Ч.1. Месопотамия /Под ред. И.М.Дьяконова. М., 1983.

Керам К. Боги, гробницы, ученые. М., 1960.

Киселев С.В. Древняя история Южной Сибири. М.-Л., 1949. (МИА СССР, № 9)

Мелларт Дж. Древнейшие цивилизации Ближнего Востока. М., 1982.

Мириманов В.Б. Малая история искусств. Первобытное и традиционное искусство. М., 1973.

Мириманов В.Б. Искусство и миф. Центральный образ картины мира. М., 1997.

Происхождение вещей. Очерки первобытной культуры /Под ред. Е.В.Смирницкой. М., 1995.

Рыкушина Г.В., Зайберт В.Ф. Предварительное сообщение о скелетных остатках людей с неолитического поселения Ботай // Бронзовый век Урало-Иртышского междуречья. Челябинск, 1984.

Столяр А.Д. Происхождение изобразительного искусства. М., 1985.

Таттерсолл И. «Живое» отображение эволюции // «В мире науки», 1992, № 9-10.

Фальк-Рёнке А. Путешествие в каменный век. Среди племен Новой Гвинеи. М., 1986.

Федорова И.К. О происхождении портретной скульптуры в Полинезии (на материалах погребальной практики островитян) // Культура народов Океании и Юго-Восточной Азии. СПб, 1995. (Сб. МАЭ, т. XLVI)

Шилов Ю.А. Космические тайны курганов. М., 1990.

Шинкарев В.Н. Человек в традиционных представлениях тибето-бирманских народов. М., 1997.

Krogman W.M., McGregor J., Frost B. A Problem in Human Skeletal Remains // FBI Law Enforcement Bulletin, Vol.21, № 6, June, 1948.

Lommel A. Prehistorické a primitívne umenie. Bratislava, 1972.

Loth E. Czowiek przeszosci. Warszawa, 1953.

Saller K. Leitfaden der Anthropologie. Stuttgart, 1964.